



ZOO BASEL

ZOO BASEL IM UMBRUCH ODER WIE DAS OKAPI IN BASEL HEIMISCH WURDE

LOUANNE BURKHARDT

29. MÄRZ 2025

ABLAUF

1. Von der Gründung bis zum 2. Weltkrieg
2. Nachkriegszeit – Zeit des Umbruchs
3. Beispiel Okapi: Import und Haltung ab 1949
4. Tierarzt und Zoodirektor Ernst Lang



VON DER GRÜNDUNG BIS ZUM 2. WELTKRIEG

- Eröffnung 1874
- Ornithologische Gesellschaft
Basel
- einheimische Tierarten



StABS BSL 1001 G 1.2.35.1 (Adam Varady)

VON DER GRÜNDUNG BIS ZUM 2. WELTKRIEG



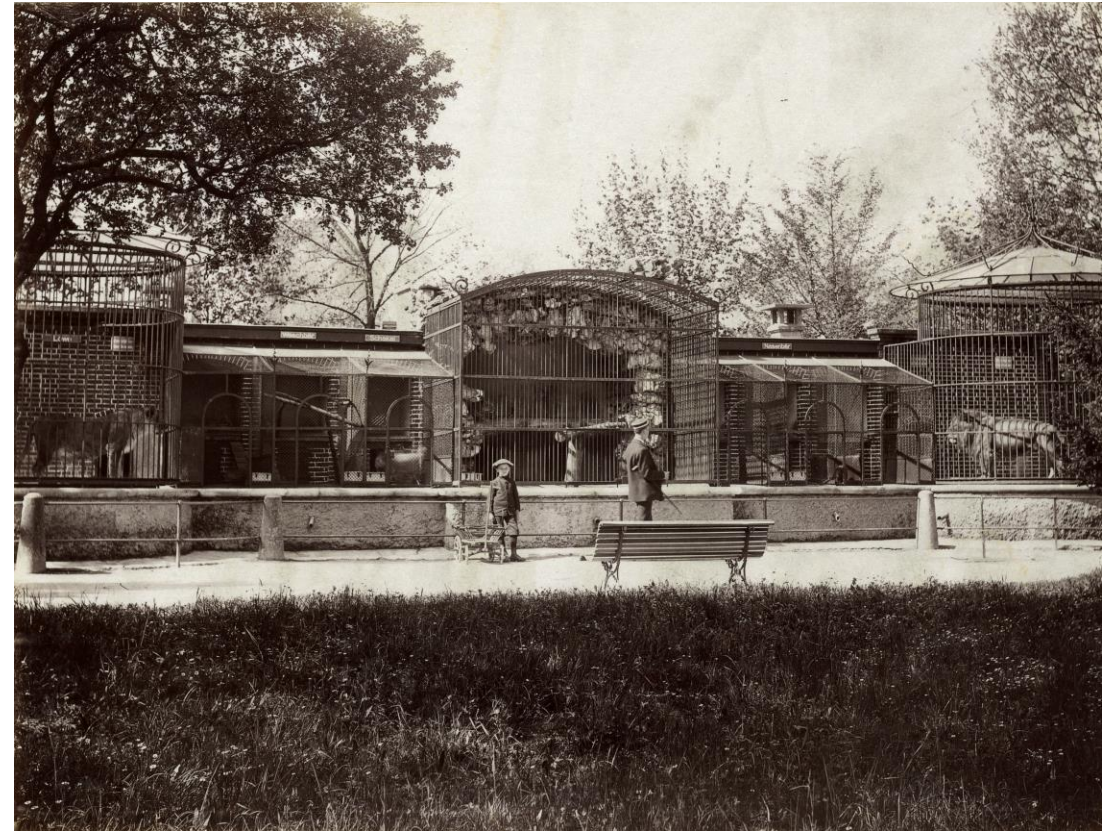
StABS BSL 1001 G 1.3.37.1 (Rathe und Fehlmann)



StABS BSL 1001 G 1.1.5

VON DER GRÜNDUNG BIS ZUM 2. WELTKRIEG


– enzyklopädische Präsentation



StABS BSL 1001 G 1.2.12

VON DER GRÜNDUNG BIS ZUM 2. WELTKRIEG

- sinkende Besucherzahlen
- finanzielle Probleme
- diverse Veranstaltungen



Zoologischer Garten
Charfreitag und Ostersonntag
Mittags von 1 Uhr an Eintrittspreis 25 Cts.
Ostermontag
den 11. April
bei günstiger Witterung

Tier-Verloosung

1. Gewinn: 1 großer Hammel oder Fr. 40 in bar
2. „ 1 Schwarzkopfschaf
3. „ 1 Schwarzkopfschaf
4. „ 1 Dalmatinerdogge
5. bis und mit 12. Gewinn: je ein Hörbchen Ostereier.

Von Mittags 1 Uhr an bilden die Eintrittskarten gleichzeitig Loose
Ziehung punkt 5 Uhr
Von 3 bis 6 Uhr

CONCERT

der Basler Metallharmonie
Eintrittspreis 25 Cts.

VON DER GRÜNDUNG BIS ZUM 2. WELTKRIEG

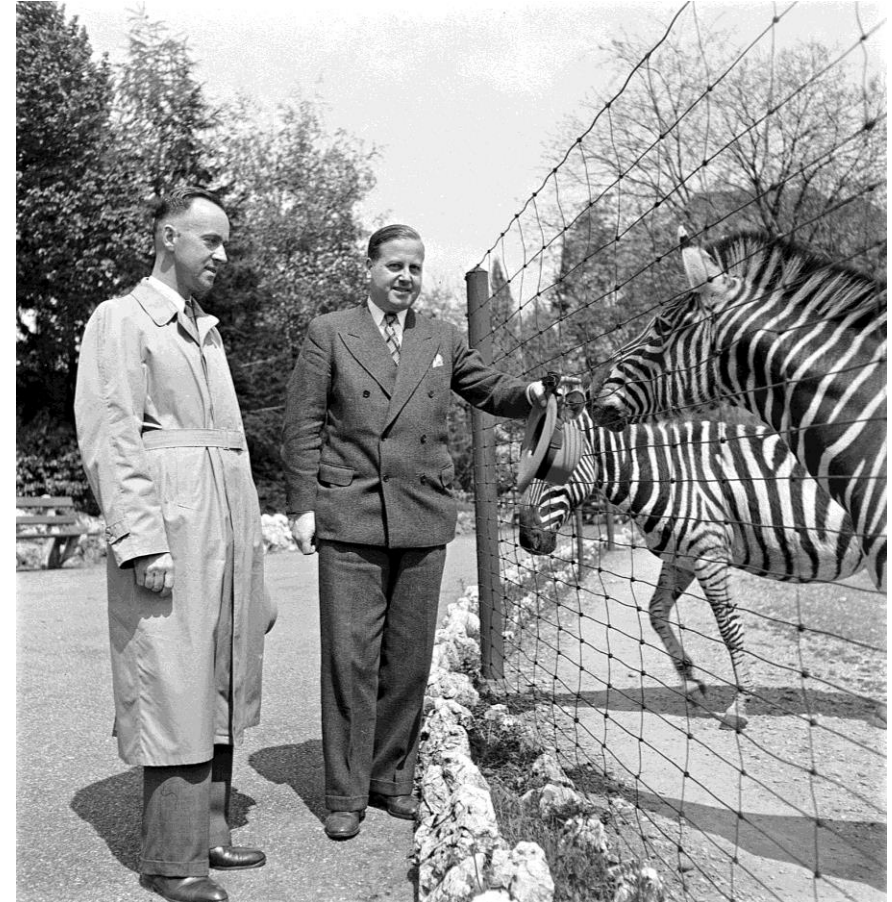
- neue Visionen in Zooarchitektur
- weltpolitische Krisen



StABS BSL 1001 F 1

NACHKRIEGSZEIT – ZEIT DES UMBRUCHS

- Fortschritte Verhaltensforschung
- Tiergartenbiologie H. Hediger ab 1944
- Erholung, Bildung, Forschung, Naturschutz
- Neuorganisation und Modernisierung



StABS BSL 1013 1-21 1 (Hans Bertolf)

NACHKRIEGSZEIT – ZEIT DES UMBRUCHS

- seltene Nachzuchten
- wissenschaftliche Erkenntnisse
- internationale Bekanntheit



StABS BSL 1001 A 4.18 (Paul Steinemann)

NACHKRIEGSZEIT – ZEIT DES UMBRUCHS

- neue Zooarchitektur
- Haltung in sozialen Gruppen
- Verwissenschaftlichung der Tierhaltung (Ernährung, Veterinärmedizin)
- Forschung



StABS BSL 1001 A 1.63.4 (Elsbeth Siegrist-Knöll)

BEISPIEL OKAPI: IMPORT UND HALTUNG AB 1949

- eigene Fangexpeditionen
- Import von Wildtieren begleitet



StABS Abl 2019_84, Album 1 (Walter Leuthardt)

BEISPIEL OKAPI: IMPORT UND HALTUNG AB 1949

- 1949 Import «Bambe» (1,0)
- erstes Okapi in der Schweiz
- Geschenk der belgischen Regierung
- Frachtschiff

W. Wendnagel, Okapi-Transport Stanleyville—Basel 1949

113

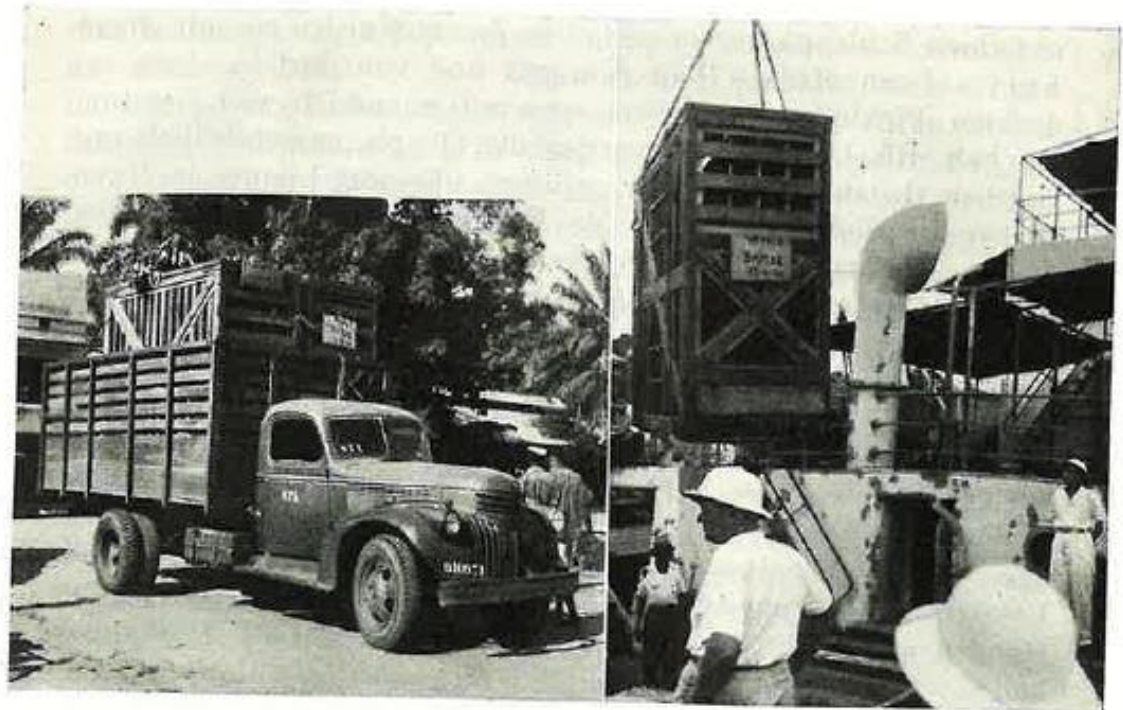


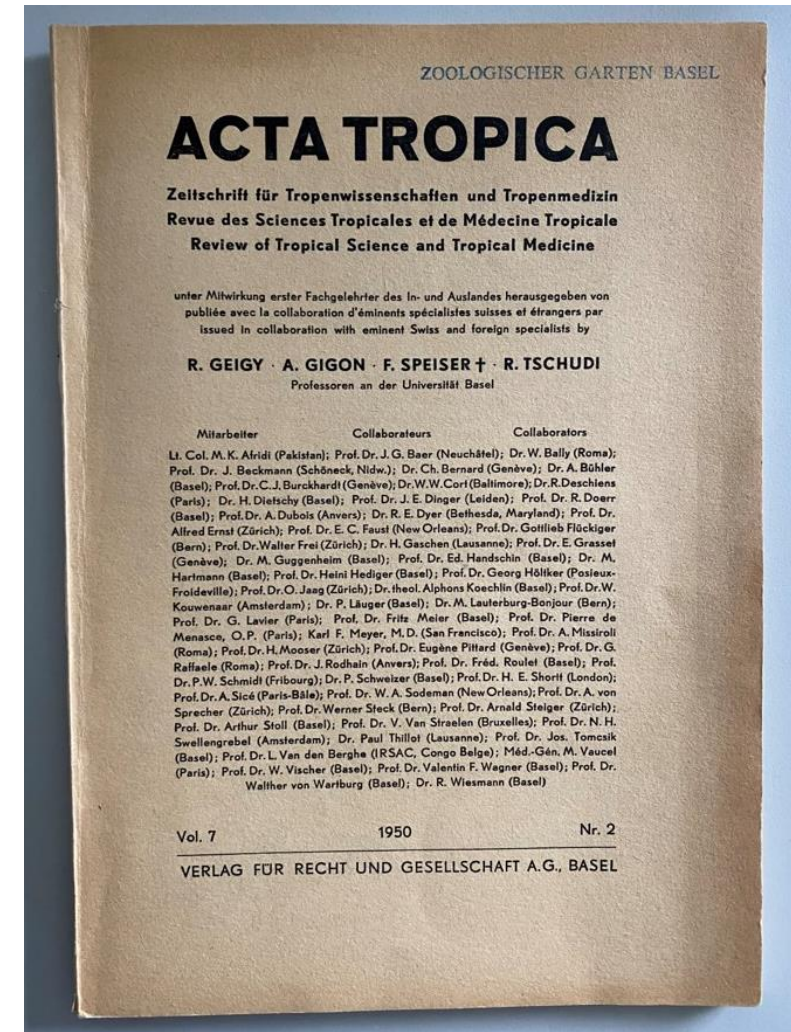
Abb. 1. Ankunft des Transportes in Stanleyville.

Abb. 2. Verlad von Bambe in Boma.

Acta Tropica 7/2, 1950, S. 9

BEISPIEL OKAPI: IMPORT UND HALTUNG AB 1949

- Parasitenbefall
- Konferenz in Basel mit Spezialisten
- Sonderausgabe der «Acta Tropica»



BEISPIEL OKAPI: IMPORT UND HALTUNG AB 1949

- 1955 Import «Nanuk» (1,0)
- von Ernst Lang in Epulu abgeholt
- Geschenk der belgischen Regierung
- Flugzeug statt Frachtschiff
- Jean de Médina, Fangstation Epulu
- spezielle Fangmethode



StABS BSL 1013 1-1018 1 (Hans Bertolf)

BEISPIEL OKAPI: IMPORT UND HALTUNG AB 1949

- Filmausschnitt: Verlad in Lastwagen in Epulu



BEISPIEL OKAPI: IMPORT UND HALTUNG AB 1949

- 1956 Import «Bahati» (0,1)
- Grosse Nachfrage an Weibchen
- Korrespondenz im Archiv
- starb nach einem Monat
(Fehlgeburt, Parasiten)



StABS BSL 1001 0 4.3.1

BEISPIEL OKAPI: IMPORT UND HALTUNG AB 1949

- 1957 Import «Bibi» (0,1)
- 1960 Geburt «Heri» (1,0)
- keine zweite Okapi-Generation



StABS BSL 1013 3-7-553 1 (Hans Bertolf)

BEISPIEL OKAPI: IMPORT UND HALTUNG AB 1949

- 1977 Import «Bahati» (0,1)
- Geschenk der Regierung von Zaire
- Okapi-Haltung schwierig
- Haltung → Wissensproduktion
- 1987 Okapi Conservation Project



StABS BSL 1013 3-7-589 1 (Hans Bertolf)

TIERARZT UND ZOODIREKTOR ERNST LANG

- Tierarzt Zoo Basel 1942-1952
- Direktor Zoo Basel 1953-1978
- Zusammenarbeit mit wissenschaftlichen Institutionen
- 1962 Privatdozent für Zoologie und Tiergartenbiologie
- Verhaltensbiologie, Tierernährung, Tierhygiene



StABS BSL 1013 3-7-556 3 (Hans Bertolf)